

บทที่ ๕
คนและกรรมการ
ดำเนินการตามแผนงาน

วัตถุประสงค์

เมื่อจบบทนี้แล้ว คุณจะสามารทำสิ่งต่อไปนี้

- * นิยามคำว่า “กระบวนการ”
- * อธิบายขั้นตอนต่อไปนี้ของการดำเนินการตามแผนงาน
 - คัดเลือก
 - สื่อสาร
 - แจกจ่ายงาน
 - ฝึกอบรม
 - จัดองค์กร
 - จัดตารางกำหนดการ
 - จัดงบประมาณ
 - ทำการตัดสินใจ
 - ทบทวน
 - ประเมิน
- * อธิบายคำอุปมาของถุงน้ำองุ่นและเสื้อผ้า

ข้อพระคัมภีร์สำคัญ

“เพื่อว่าเมื่อท่านมีใจพร้อมอยู่แล้ว ท่านก็จะได้ทำให้สำเร็จตามความสามารถของท่าน”

๒ โครินธ์ ๘.๑๑

คำนำ

ในบทเรียนที่แล้วมาคุณได้แยกแยะจุดประสงค์สำหรับงานรับใช้ของคุณและเรียนว่าทำแผนการอย่างไร

แต่การวางแผนเท่านั้นยังไม่เพียงพอ เพียงแค่ความเชื่อหากปราศจากการกระทำก็ตายแล้ว การวางแผนถ้าปราศจากการกระทำก็จะไม่สำเร็จผลใดใด

ในบทเรียนนี้คุณจะเรียนว่าจะดำเนินการตามแผนงานของคุณอย่างไรการดำเนินการตามแผนงานหมายถึงนำไปปฏิบัติ คุณทำเช่นนี้ได้โดยกระบวนการที่เหมาะสมและคนที่สัตย์ซื่อ

คนและกระบวนการ

กระบวนการเป็นขั้นตอนที่คุณใช้ดำเนินการตามแผนงานกระบวนการคือวิธีโครงการหรืองานที่ผู้นำทำเพื่อให้สำเร็จตามแผนงาน

คนเป็นเครื่องมือที่พระเจ้าใช้ในงานการรับใช้ทั่วโลกกระบวนการที่เหมาะสมและคนที่สัตย์ซื่อเป็นสิ่งจำเป็นถ้าต้องทำแผนงานให้สำเร็จ

ดำเนินการตามแผนงาน

ถ้าคุณต้องดำเนินการตามแผนงานให้สำเร็จ ประการแรก คุณต้องมีความเข้าใจที่ชัดเจนถึงแผนงานนี้ เหตุนี้เองคุณจึงต้องเขียนแผนงานของคุณออกมาตามที่บอกไว้ในบทที่ ๔

จำไว้ว่า แผนงานควรประกอบด้วย

- ◆ คำประกาศว่าจะต้องทำอะไรให้แน่นอน
- ◆ คำอธิบายว่าคุณจะทำอย่างไร
- ◆ ใครจะเป็นคนทำ (คนที่เกี่ยวข้อง)
- ◆ คุณจะทำเมื่อไร (วันเริ่มต้นและวันเสร็จสิ้น วันที่จะทบทวนความก้าวหน้าของแผนงาน)
- ◆ งบประมาณ (จะต้องใช้จ่ายอะไรบ้าง)

เพื่อที่จะดำเนินการตามแผนงาน ผู้นำมีความรับผิดชอบพื้นฐานบางประการดังต่อไปนี้

การคัดเลือก

ในระหว่างที่ทรงรับใช้ในโลกนี้ พระเยซูทรงคัดเลือกสาวกให้ช่วยพระองค์ในงานรับใช้

1. คน ชายและหญิงที่ “สัตย์ซื่อ”

คัดเลือกชายและหญิงที่ “สัตย์ซื่อ” คนที่ “สัตย์ซื่อ” คือคนที่ได้ยอมรับพระกิตติคุณและชีวิตของเขาแสดงให้เห็นการสำนึกผิดและการเปลี่ยนแปลงที่แท้จริง

จงเลือกผู้ที่ได้รับการทรงเรียกให้ทำจุดประสงค์พิเศษของงานรับใช้ของคุณ ถ้าคนไม่มีภาระสำหรับงานรับใช้เฉพาะอย่างซึ่งคุณกำลังทำอยู่ในไม่ช้าเขาจะหมดความกระตือรือร้นและความผูกพันที่จะช่วย

พระเจ้าทรงมีแผนการเฉพาะสำหรับแต่ละคนและถ้าเขาไม่รับใช้ในสิ่งที่พระเจ้าต้องการให้เขาทำเขาจะไม่มีประสิทธิภาพจุดประสงค์ของการรับใช้ต้องกลายเป็นจุดประสงค์ของการรับใช้ต้องกลายเป็นจุดประสงค์ของเขาแต่ละคน

จงคัดเลือกคนที่ “เต็มล้นด้วยพระวิญญาณบริสุทธิ์” และมีชื่อเสียงดี (กิจการ ๖.๘) ผู้ที่ปรนนิบัติในตำแหน่งผู้นำควรมีคุณสมบัติตามพระคัมภีร์สำหรับผู้นำฝ่ายวิญญาณที่ให้ไว้ในดีดัส ๑.๕-๙ และ ๑ ทิโมธี ๓.๑-๑๓

2. ของประทานฝ่ายวิญญาณ

จงคัดเลือกคนซึ่งมีของประทานฝ่ายวิญญาณที่จะช่วยเขาให้ทำงานเฉพาะอย่างที่คุณขอให้เขาทำได้สำเร็จ ซึ่งคนในสมัยพระคัมภีร์ใหม่ถูกเลือกให้ทำงานด้วยวิธีนี้

ตัวอย่างเช่น ผู้ที่มีของประทานของการสอนอาจไม่เป็นผู้ประกาศที่มีประสิทธิภาพผู้ที่มีของประทานของการเป็นผู้ประกาศอาจล้มเหลวในการเป็นศิษยาภิบาล

3. ความชำนาญและความสามารถ

นอกเหนือจากของประทานฝ่ายวิญญาณแล้ว คนมีความชำนาญและความสามารถพิเศษซึ่งพระเจ้าประทานแก่เขาหรือซึ่งเขา พัฒนาโดยการศึกษาและการฝึกอบรมให้คิดถึงงานที่จำเป็นต้องทำ และคัดเลือกคนที่มีความชำนาญและความสามารถที่เหมาะสมสำหรับงานนั้นๆ ในการรับใช้

ตัวอย่างเช่น เมื่อโมเสสได้รับแผนงานจากพระเจ้าให้สร้างพลับพลาเขาคัดเลือกคนซึ่งมีความชำนาญให้ทำงานดังกล่าว

อย่างไรก็ตามจงจำไว้เสมอว่าเป็นการงานที่เราจะนำเอาคนฝ่ายวิญญาณและฝึกอบรมเขาให้มีความชำนาญที่เขาต้องการมากกว่าที่เราจะนำเอาคนฝ่ายโลกมาพัฒนาให้เขามีความสัตย์ซื่อ

4. ประสบการณ์ในงานรับใช้

ประเมินประสบการณ์ของงานรับใช้ที่ผ่านมาถ้าคนได้รับใช้อย่างประสบความสำเร็จในตำแหน่งที่คล้ายคลึงกัน งานรับใช้และการเจิมของเขาในตำแหน่งนั้นก็ได้รับการพิสูจน์แล้ว

5. ประเมินความแข็งแกร่งและความอ่อนแอ

ประเมินความแข็งแกร่งและความอ่อนแอฝ่ายวิญญาณของคนนั้น ความแข็งแกร่งอะไรที่ทำให้เขาเป็นผู้เข้ารับการศึกษาคัดเลือกในตำแหน่งนี้? ความอ่อนแออันใดที่อาจก่อให้เกิดปัญหาและคุณจะช่วยจัดการกับสิ่งเหล่านี้ได้อย่างไร?

สื่อสาร

ต้องสื่อสารแผนการให้ชัดเจน ยิ่งคนรู้รายละเอียดเกี่ยวกับแผนการมากเท่าไรก็ยิ่งง่ายสำหรับเขาที่จะทำความรับผิดชอบให้สำเร็จ

ความสำคัญของการสื่อสารได้ให้ไว้ชัดเจนในบันทึกของพระคัมภีร์เรื่องหอบาเบล จงอ่านเรื่องราวนี้ในปฐมกาล ๑๑.๑-๙

คนต้องรู้

◆ แผนการทั่วไป

เขาต้องเข้าใจแผนการทั่วไปและเข้าใจว่าแผนการนี้เข้ากับจุดประสงค์ของพระเจ้าและจุดประสงค์เฉพาะขององค์การอย่างไร?

รายละเอียดของแผนการ

เป็นรายละเอียดเกี่ยวกับคนที่มีส่วนร่วมในงานงบประมาณกำหนดเวลาขั้นตอนในการปฏิบัติ และแผนการจะถูกประเมินอย่างไรเพื่อดูว่าแผนการนั้นสำเร็จหรือไม่

ความรับผิดชอบเฉพาะของเขาในแผนการ

คนต้องรู้อย่างแน่ชัดว่าเขาต้องรับผิดชอบเป็นส่วนตัวที่จะทำอะไร เมื่อไรและใช้เงินทุน อุปกรณ์และบุคคลากรอะไรที่จะช่วยให้เขาทำได้

การสื่อสารควรเป็นแรงจูงใจให้คนทำงานรับใช้เมื่อคุณจูงใจผู้คนที่ได้สื่อสารการทำทนายและการดลใจให้เขาทำงานได้สำเร็จ คุณพัฒนาแรงจูงใจที่เหมาะสมหรือเหตุผลในการทำงานรับใช้

จงจำไว้ว่า

“.....การสื่อสารที่ไว้วางใจได้ทำให้เกิดความก้าวหน้า” สุภาษิต ๑๓.๑๗ (อมตธรรมชีวิต)

การมอบหมายงาน

หลังจากที่สื่อสารแผนงานแล้ว คุณต้องแจกจ่ายความรับผิดชอบสำหรับงานที่ต้องทำ

“การแจกจ่ายงาน” คือการมอบหมายความรับผิดชอบและสิทธิอำนาจแก่ผู้อื่นในงานรับใช้ เมื่อคุณแจกจ่ายงานคุณมอบหมายความรับผิดชอบแก่ผู้อื่นให้ทำงานนั้นๆ สิทธิอำนาจที่ทำให้สำเร็จ และข้อผูกมัดที่จะทำให้สำเร็จอย่างถูกต้อง

เราพบตัวอย่างในพระคัมภีร์เรื่องการมอบหมายงานได้ในแผนการที่เจโรรกระทำและโมเสสเป็นผู้ดำเนินการ จงอ่านเรื่องนี้ในอพยพ ๑๘.๑๓-๒๗

โมเสสเหน็ดเหนื่อยมากจากการทำงานทุกอย่างด้วยตนเองเจโรรสอนเขาว่าจะแจกจ่ายความรับผิดชอบและสิทธิอำนาจแก่ผู้อื่นอย่างไรเพื่อทำงานรับใช้ให้สำเร็จคนที่โมเสสมอบหมายความรับผิดชอบให้ก็ต้องผูกมัดตนเองต่อโมเสสเพื่อทำงานนั้น

ผู้นำควรใส่ใจเฉพาะการตัดสินใจที่สำคัญๆ ส่วนสำคัญที่สุดของแผนการและบังคับบัญชา ผู้ที่ทำงานนั้นๆ เท่านั้น จงมอบหมายรายละเอียดและงานประจำวันที่ต้องทำให้แผนการสำเร็จแก่ผู้อื่น

เมื่อคุณมอบหมายความรับผิดชอบแก่ผู้ใด คุณต้องให้เขามีสิทธิอำนาจที่จะทำงานนั้น หมายความว่าคุณปล่อยการควบคุมหรืออำนาจที่เขาต้องการและให้เขามีแหล่งทรัพยากรที่จำเป็น

เพื่อก่อตั้งสิทธิอำนาจและความรับผิดชอบจะเป็นประโยชน์ที่จะเขียนงานที่เฉพาะอย่างซึ่งคุณมอบหมายแก่ผู้นั้น บางทีเรียกว่า “การบรรยายลักษณะงาน” หรือ “การบรรยายลักษณะการรับใช้” (ดูตัวอย่างในภาคผนวก)

เมื่อคุณอธิบายความรับผิดชอบของบุคคลนั้นๆ แล้ว ก็ทำให้เขามีภาระหน้าที่ หมายถึงว่าเขาารู้สึกว่าเขาต้องทำอะไร เขารู้ว่าคุณจะตรวจสอบดูว่าเขาได้ทำงานของเขาหรือไม่และทำอย่างถูกต้องหรือไม่

- = เพื่อสรุปการมอบหมายงานรวมถึงการมอบสิ่งเหล่านี้แก่ผู้อื่น
- = ความรับผิดชอบ เพื่อปฏิบัติงานรับใช้
- = สิทธิอำนาจ เพื่อทำงานให้สำเร็จ
- = ภาระหน้าที่ ข้อผูกมัดให้ทำงานสำเร็จอย่างเหมาะสม

การมอบหมายงานเป็นสิ่งสำคัญเพราะ

- ◇ ทำให้ผู้นำมีอิสระที่จะทำงานที่สำคัญกว่า (ดูอพยพ ๑๘.๑๓-๒๗ และกิจการ ๖.๓-๔)
- ◇ ทำให้คนอื่นมีประสบการณ์และการฝึกฝนในงานรับใช้
- ◇ เป็นการทำตามแบบแผนของพระเจ้าสำหรับ “การรับใช้ในพระกาย” ในคริสตจักร โดยที่แต่ละคนใช้ของประทานฝ่ายวิญญาณเพื่องานรับใช้
- ◇ ทำให้มีผู้นำใหม่ๆ เกิดขึ้น

การฝึกอบรม

บางคนที่คุณได้มอบหมายงานในนั้นจะมีความชำนาญที่จำเป็นต้องใช้ในการทำงานให้สำเร็จอยู่แล้ว แต่บางคนจะต้องรับการฝึกอบรม

ชนิดของการฝึกอบรมที่ต้องการจะขึ้นอยู่กับงานที่ต้องทำและความชำนาญของคนที่เกี่ยวข้อง บางคนต้องการการฝึกอบรมมากกว่าคนอื่นเพราะว่าเขามีการศึกษาและประสบการณ์ที่จำกัด งานบางอย่างยากกว่างานอื่นๆ และต้องการคำแนะนำมากกว่า

การฝึกอบรมสำหรับงานรับใช้ควรเป็นกระบวนการที่ต่อเนื่องคุณควรพัฒนาคนที่ทำงานกับคุณในงานรับใช้อยู่เสมอในด้านความรู้ ความชำนาญและการเติบโตฝ่ายวิญญาณ

การจัดองค์กร

คนที่คุณได้ฝึกอบรมต้องถูกจัดองค์กรเพื่อให้ทำงานด้วยกันในงานรับใช้

การจัดองค์กรเป็นหลักฐานที่แสดงถึงการมีจุดประสงค์ร่วมกันทุกครั้งที่คุณคนตกลงที่จะทำงานร่วมกันด้วยจุดประสงค์เดียวกันก็เกิดองค์กรขึ้นมากการจัดองค์กรเป็นกระบวนการของการสร้างทีมของคนทำงานให้งานรับใช้สำเร็จลงได้

การจัดองค์กรทำให้เกิดโครงสร้างที่จะทำแผนงานให้สำเร็จ การจัดองค์กรตอบคำถามว่า “ใครรับผิดชอบที่จะทำอะไร?”

หากปราศจากการจัดองค์กรจะมีความสับสนเกิดขึ้นซึ่งทำให้ไม่มีความสุขมีการบ่นพึมพำและละเลยงานที่สำคัญๆ ดูตัวอย่างได้จากปัญหาในคริสตจักรเยรูซาเล็มในกิจการ ๖.๑๗ และสาวกจัดองค์กรอย่างไรเพื่อแก้ไขปัญหานั้น

อย่าวางรูปแบบองค์กรของคุณตามอย่างผู้อื่นจงปล่อยให้องค์กรพัฒนาออกมาจากความต้องการและแผนการและจุดประสงค์ของแต่ละคน

องค์กรในคริสตจักรยุคแรกพัฒนาขึ้นมาด้วยวิธีนี้องค์กรไม่ใช่สิ่งที่ทำให้เกิดงานรับใช้แต่งานรับใช้ต่างหากที่ทำให้เกิดองค์กรตามความจำเป็น เรื่องราวในกิจการ ๖.๑-๗ แสดงให้เห็นสิ่งนี้

พระเจ้าพระบิดา พระเยซูคริสต์และพระวิญญาณบริสุทธิ์มีการจัดองค์กร พระเจ้าแต่ละภาคต่างมีความรับผิดชอบและงานรับใช้เฉพาะอย่างซึ่งได้อธิบายไว้ในพระคัมภีร์

ตัวอย่างในธรรมชาติที่ยิ่งใหญ่ที่สุดของการจัดองค์กรคือร่างกายของมนุษย์พระเจ้าทรงใช้ตัวอย่างธรรมชาตินี้เพื่อแสดงถึงองค์กรฝ่ายวิญญาณของคริสตจักร

คริสตจักรถูกเรียกว่าเป็น “พระกายของพระคริสต์” ซึ่งพระเยซูทรงเป็นศีรษะ การเป็น “ศีรษะของคริสตจักร” เป็นความรับผิดชอบหนึ่งในงานรับใช้ของพระเยซู

เมื่อคุณจัดองค์กรโดยมีพระเยซูเป็นศีรษะของคุณ คุณก็ทำงานร่วมกันในฐานะพระกายของผู้เชื่อเพื่อให้สำเร็จจุดประสงค์และแผนการฝ่ายวิญญาณ

บางครั้งก็จำเป็นต้องร่างรูปภาพซึ่งอธิบายโครงสร้างการจัดองค์กรที่คุณตั้ง รูปภาพเช่นนี้เรียกว่า “แผนผังการจัดองค์กร” ในภาค “เพื่อศึกษาต่อไป” ของบทนี้ มีตัวอย่างแผนผังดังกล่าว

การจัดองค์กรรวมถึงการพัฒนาวิญญาณแห่งความร่วมมือระหว่างผู้ที่เกี่ยวข้องในแผนการนี้ รวมเอาการระดมคนเหล่านี้เพื่อให้งานรับใช้สำเร็จและจัดให้มีสัมพันธภาพที่ดีระหว่างเขาเหล่านั้น

จงจำไว้ว่าในองค์กรที่เห็นในพระคัมภีร์ ไม่มีใครที่ “ยิ่งใหญ่กว่า” ผู้อื่น เราต่างก็เป็นอวัยวะของพระกายของพระคริสต์ซึ่งทำงานร่วมกันเพื่อให้สำเร็จจุดประสงค์ของพระเจ้า (ดูเอเฟซัส 1.22-23; 4.15-16; โคลโลสี 1:18; 1 โครินธ์ 12)

จัดกำหนดการ

เมื่อคุณเริ่มต้นทำแผนการ คุณวางวันที่ซึ่งคุณจะเริ่มต้นทบทวนและทำให้เสร็จสมบูรณ์ ที่นี้คุณต้องกำหนดรายละเอียดอื่น ๆ ซึ่งเป็นส่วนของแผนการนั้น ตัวอย่างเช่นในบทสุดท้ายได้ให้ตัวอย่างไว้เกี่ยวกับการเข้าไปถึงชุมชนที่พูดภาษาสเปนภายในรัศมี ๕ ไมล์รอบๆ คริสตจักรภายในวันทีนั้นๆ มีการวันเวลา เริ่มต้น ทบทวนและทำโครงการให้สำเร็จ

ถ้าคุณกำลังทำงานในแผนการนี้จริงๆ แล้วคุณต้องกำหนดวันที่และเวลาเฉพาะเจาะจงที่จะไปประกาศข่าวประเสริฐตามบ้านทุกหลังกำหนดวันที่ที่จะประชาสัมพันธ์และจัดให้มีการนมัสการครั้งแรกของคริสตจักร

การวางกำหนดการเช่นนี้ช่วยให้คุณใช้เวลาอย่างฉลาด คุณต้องใช้เวลาอย่างฉลาดเพราะว่าคุณมีเวลาจำกัดที่จะทำงานของราชอาณาจักรให้สำเร็จ

“เราต้องกระทำพระราชกิจของพระองค์ผู้ทรงใช้เรามาเมื่อยังวันอยู่เมื่อถึงกลางคืนไม่มีผู้ใดทำงานได้” ยอห์น ๙.๔

“เหตุฉะนั้นท่านจงระมัดระวังในการดำเนินชีวิตให้ดี อย่าให้เหมือนคนไร้ปัญญา แต่ให้เหมือนคนมีปัญญาจงฉวยโอกาสเพราะว่าทุกวันนี้เป็นกาลที่ชั่ว” เอเฟซัส ๕.๑๕-๑๖

เมื่อคุณใช้เวลาของคุณอย่างฉลาด คุณกำหนดสิ่งที่สำคัญก่อนสิ่งอื่นใด หมายถึงว่าคุณเลือกที่จะทำบางอย่างและกำจัดงานบางอย่างออกไป ผู้นำที่ประสบความสำเร็จรู้จักที่จะปฏิเสธต่อสิ่งที่ไม่สอดคล้องกับจุดประสงค์และเป้าหมายของเขา

จงประเมินทุกอย่างที่คุณทำตามพื้นฐานของจุดประสงค์พิเศษที่พระเจ้าทรงเรียกคุณ จงทำสิ่งที่ทรงเรียกให้สำคัญเป็นอันดับแรก อย่าหันเหไปสู่สิ่งอื่นๆ ไม่ว่าสิ่งนั้นจะดีหรือดูเหมือนจะต้องการให้คุณทำก็ตาม

ดูในคำอุปมาของคนใช้กับเงินตะลันต์ พระเจ้าจะทรงให้คุณรับผิดชอบงานรับใช้ (เฉพาะ อย่าง) ซึ่งพระองค์มอบหมายให้คุณทำ คุณอาจยุ่งวุ่นวายกับการทำสิ่งที่ดีๆ และเป็นที่ต้องการหลายสิ่ง “เพื่อพระเจ้า” และพลาดจุดประสงค์เฉพาะซึ่งพระองค์ทรงเรียกให้คุณรับใช้

คุณต้องมีปฏิทินเพื่อกำหนดการให้เหมาะสม การวางกำหนดการควรประกอบด้วยการวางแผนประจำวันและประจำสัปดาห์

1. การวางแผนประจำสัปดาห์

ในช่วงต้นของแต่ละอาทิตย์ จงทำแผนการประจำสัปดาห์ จงอธิษฐานเกี่ยวกับสัปดาห์ที่จะมาถึงและขอให้พระเจ้าทรงนำคุณในการกำหนดโครงการเฉพาะสำหรับแต่ละวัน จงตอบคำถามเหล่านี้

- **ต้อง**ทำอะไรในสัปดาห์นั้น ลงรายชื่อของสิ่งด่วนที่สุดที่จำเป็นต้องทำ สิ่งเหล่านี้เป็นสิ่งที่จะมีผลให้เกิดปัญหาใหญ่ๆ หรือการล่าช้าในงานรับใช้ถ้าไม่ได้ทำให้สำเร็จในสัปดาห์นี้
- **ควร**จะทำอะไร ลงรายชื่อสิ่งต่างๆ ที่สำคัญรองลงมา คุณจะทำงานเหล่านี้ได้เมื่อคุณทำหน้าที่ที่ด่วนในรายการแรกสำเร็จลุล่วงไปแล้ว
- **อาจ**ต้องทำอะไรถ้าคุณมีเวลา? สิ่งเหล่านี้เป็นรายการที่ทำในสัปดาห์ต่อไปโดยไม่ก่อให้เกิดปัญหา
- **ทบทวน**รายการเหล่านี้เพื่อดูว่ารายการใดที่คุณสามารถมอบหมายแก่ผู้อื่นได้ จงมอบหมายงานเหล่านี้ ซึ่งจะช่วยให้คุณเป็นอิสระที่จะทำงานที่คุณเท่านั้นสามารถทำได้ให้เสร็จสมบูรณ์

2. การวางแผนประจำวัน

ในช่วงแรกของแต่ละวัน ขอให้พระเจ้าทรงเปิดเผยแก่คุณว่าพระองค์ปรารถนาให้คุณทำอะไรในวันนี้ ทบทวนรายการของงานต่างๆ ที่คุณทำสำหรับสัปดาห์ ขอให้พระเจ้าทรงสำแดงแก่คุณว่างานต้องทำในวันนั้น เขียนงานเหล่านี้ลงไปและจัดลำดับตามความสำคัญ

ถามคำถามเดียวกันกับที่ถามในการวางแผนประจำสัปดาห์ ต้องทำอะไรในวันนั้น? ควรทำอะไรถ้าคุณเสร็จงานด่วนแล้ว อาจทำอะไรถ้าคุณมีเวลา

คุณมอบหมายงานใดให้ผู้อื่นได้บ้าง?

จงแน่ใจว่าคุณได้จัดเวลาส่วนตัวกับพระเจ้าในการอธิษฐานและศึกษาพระคัมภีร์ในแต่ละวัน สิ่งนี้สำคัญเพราะว่า

“ความยำเกรงพระเจ้านั้นยึดชีวิตให้ยาวไป” สุภาษิต ๑๐.๒๗

“จงยอมรับรู้พระองค์ในทุกทางของเจ้าและพระองค์จะทรงกระทำในวิถีของเจ้าราบรื่น”
สุภาษิต ๓.๖

ในการวางแผน จงเป็นเหมือนอัครทูตเปาโลซึ่งเปิดโอกาสเสมอที่จะให้พระวิญญาณบริสุทธิ์ทรงเปลี่ยนแปลงแผนการ และจงจำไว้ด้วยว่า **คน** คือ เหตุผลที่ทำให้เกิดมีงานรับใช้ อย่าละเลยคนเพื่อไปทำแผนงานหรือทำรายการของงานต่างๆ ที่คุณจำเป็นต้องทำให้สำเร็จ

ในขณะเดียวกัน จงระวังไม่ใช่ผู้อื่นมาหันเหความสนใจจากงานของคุณด้วยหลายสิ่งซึ่งจะทำให้คุณต้องใช้เวลา และพลังงานไปทำงานนั้นการหันเหออกไปแม้ว่าจะเป็นการที่ดีก็เป็นเครื่องมือของศัตรูที่จะทำให้คุณไม่ได้ทำแผนการของพระเจ้าให้สำเร็จ

จงอ่านเนหะมีห์ 6.1012 “ผู้พยากรณ์ของพระเจ้า” พยายามหันความสนใจของเนหะมีห์จากงานของเขาโดยการเรียกประชุมที่พระวิหารของพระเจ้าซึ่งก็ฟังดูเป็นฝ่ายวิญญาณดีใช่

ไหม? ผู้พยากรณ์พยายามที่จะบอกเนหะมีห์ว่าเป็นการปลอดภัยกว่าที่เขาจะอยู่ในพระวิหารของพระเจ้าและเขาอาจถูกฆ่าถ้าเขาไม่มา

แต่ว่าเนหะมีห์รู้ได้ว่าพระเจ้าไม่ได้ส่งผู้พยากรณ์ผู้นี้มาเขาไม่ได้ไปร่วมประชุมพระเจ้าทรงบอกให้เขาทำงานเรื่องการสร้างกำแพงและสิ่งนี้เท่านั้นที่เขาต้องทำ !

3. การวางแผนแบบอื่นๆ ของเวลา

คุณอาจพบว่าจำเป็นต้องทำกำหนดการโดยใช้ช่วงเวลาแบบอื่นๆ เช่น ครูในโรงเรียนอาจต้องการวางแผนโดยใช้เวลาเป็นเทอมของโรงเรียนหรือไตรมาสของปี

การวางแผนการรับใช้ประจำปีเป็นสิ่งที่ควรทำอย่างยิ่ง ขอพระเจ้าช่วยให้คุณวางแผนเป้าหมายสำหรับปี ให้สอดคล้องกับจุดประสงค์ของพระองค์ การแยกแยะเป้าหมายประจำปีจะทำให้คุณวางแผนการเฉพาะสำหรับแต่ละสัปดาห์ในปีนั้นได้

เมื่อคนหลายคนทำงานด้วยกันตามแผนการ แต่ละคนจำเป็นต้องมีปฏิทินซึ่งแสดงถึงกำหนดการของรายละเอียดของแผนการ ซึ่งจะช่วยให้แต่ละคนจำได้ว่าต้องทำอะไร เมื่อไร

งบประมาณ

ในระหว่างขั้นตอนการวางแผน คุณทำงบประมาณซึ่งแสดงถึงจำนวนเงินที่คุณวางแผนที่จะใช้

ขณะที่คุณดำเนินตามแผนการ ให้ใช้งบประมาณนี้เพื่อนำทางคุณในการใช้จ่ายเงิน วิธีง่ายๆ ที่จะใช้เงินให้เป็นไปตามงบประมาณก็คือทำบันทึกการเงินอย่างง่ายซึ่งมีรายการของสิ่งของจำนวนเงินที่วางบไว้ในตอนต้น จำนวนเงินที่ใช้จ่ายจริงๆ และเงินที่ยังคงเหลือ ต่อไปนี้เป็นตัวอย่างให้ทำตาม **แผนการ** เพื่อหาพระคัมภีร์ให้ผู้เชื่อใหม่แต่ละคนในการสามัคคีธรรมของคริสตจักร

บันทึกการเงิน

สิ่งของ	จำนวนเงินที่ตั้งงบประมาณไว้	จำนวนเงินที่ใช้จ่ายไปในเวลานี้	จำนวนเงินที่คงเหลืออยู่สำหรับสิ่งของ
พระคัมภีร์	\$ 300.00	\$ 200.00	\$ 100.00

คุณอาจพบว่าคุณต้องปรับปรุงงบประมาณดั้งเดิม สิ่งของบางอย่างอาจมีราคาสูงกว่าที่คุณวางแผนและสิ่งอื่นๆ อาจมีราคาน้อยกว่า

การตัดสินใจ

ในขณะที่แผนการใดใดถูกนำมาปฏิบัติการ ผู้นำต้องทำการตัดสินใจหลายอย่างเกี่ยวกับแผนการดังกล่าว กระบวนการของพระคัมภีร์ในการตัดสินใจได้อธิบายไว้แล้วในหลักสูตรของฮาร์เวสท์ไมน์นาซาติ ชื่อ “หลักการบริหารตามพระคัมภีร์” ให้กลับไปดูเพื่อช่วยในการตัดสินใจที่ดี

การทบทวน

หลังจากที่คุณดำเนินการตามแผนแล้ว คุณต้องทบทวนเพื่อดูว่างานก้าวหน้าไปอย่างไร ให้ประชุมกับผู้ที่ทำงานตามแผนการนี้เพื่อ.....

- ให้แน่ใจว่าคนทำงานหน้าที่ที่ได้รับมอบหมายสำเร็จลง
- ให้แน่ใจว่าคนทำงานมีเงินทุน อุปกรณ์และสิ่งต่างๆ ที่จำเป็นที่จะทำให้งานสำเร็จลงได้
- เพื่อดูว่าแผนการก้าวหน้าไปตามกำหนดการหรือไม่
- เพื่อให้งานเป็นไปตามงบประมาณ
- เพื่อแก้ไขแผนการถ้าจำเป็น
- เพื่อให้ส่วนของแผนการและงานระหว่างคนที่มีส่วนร่วมนั้นมีความสัมพันธ์กัน
- เพื่อแก้ไขปัญหาในแผนงานหรือปัญหาที่เกิดขึ้นระหว่างคนที่เกี่ยวข้องกับแผนงาน

การประเมินผล

การประเมินผลเป็นกระบวนการของการตรวจสอบแผนการอย่างระมัดระวังเพื่อดูคุณค่าของแผนงานในการทำให้จุดประสงค์ของงานรับใช้สำเร็จลง ในบทเรียนต่อไปคุณจะได้ศึกษาว่าจะประเมินผลแผนงานอย่างไร

เหล้าองุ่นใหม่กับถุงหนังเก่า

เมื่อพระเยซูทรงเริ่มต้นปฏิบัติพระราชกิจ พระองค์ทรงพบการต่อต้านมากมาย บางคนไม่ยอมรับคำสอนใหม่ แม้ว่าคำสอนเหล่านั้นมีพื้นฐานมาจากความจริงในพระคัมภีร์เดิม หลายคนไม่ยอมรับการอัศจรรย์ที่พระองค์ทรงแสดง เมื่อทรงเรียกบางคนให้เป็นสาวกเขาปฏิเสธที่จะตามไป ผู้นำทางศาสนาหลายคนถูกผูกมัดกับประเพณีและไม่ยอมที่จะเปลี่ยนแปลง

ซาตานมักจะต่อต้านจุดประสงค์และแผนการของพระเจ้า เมื่อใดที่คุณปฏิบัติแผนการใหม่ของงานรับใช้ซึ่งสอดคล้องกับจุดประสงค์ของพระเจ้า คุณจะพบกับการต่อต้าน

พระเยซูประทานตัวอย่าง ๒ ประการในเรื่องนี้ พระองค์ตรัสว่า

“ไม่มีผู้ใดเอาท่อนผ้าทอใหม่มาปะเสื่อเก่าเพราะว่าผ้าที่ปะเข้านั้นเมื่อหดจะทำให้เสื่อเก่าขาดกว้างออกไปอีก และเขาไม่เอาน้ำองุ่นหมักใหม่มาใส่ในถุงหนังเก่าถ้าทำอย่างนั้นถุงหนังจะขาดน้ำองุ่นจะรั่วทั้งถุงหนังก็จะเสียไปด้วยแต่เขาย่อมเอาน้ำองุ่นหมักใหม่ใส่ในถุงหนังใหม่ แล้วทั้งสองอย่างก็อยู่ดีด้วยกันได้” มัทธิว ๙:๑๖-๑๗

จากตัวอย่างนี้พระเยซูทรงชี้ให้เห็นว่าบางครั้งเป็นสิ่งที่เป็นไปได้ที่โครงสร้างของศาสนาที่เป็นไปตามประเพณีที่มีอยู่ของมนุษย์จะยอมรับแผนการ และการสำแดงใหม่ๆ

พระเยซูทรงพบว่าสิ่งนี้เป็นความจริงในงานรับใช้ของพระองค์เอง เช่นเดียวกับอัครทูตเปาโล คุณเองก็พบว่าความจริง คุณจะพบการต่อต้านจากทั้งภายนอกและภายในองค์การศาสนาที่มีอยู่

เมื่อคุณเผชิญกับการต่อต้านเช่นนี้ จงทำตามแบบอย่างที่พระเยซูและเปาโลกระทำไว้ เขาทั้งสองทำงานภายในโครงสร้างศาสนาที่มีอยู่มากเท่าที่จะทำได้ พระเยซูและเปาโลไปร่วมนมัสการในธรรมศาลาเป็นประจำและรับใช้เท่าที่ได้รับอนุญาตจากผู้นำศาสนา

พระองค์และเปาโลไม่ได้ทำลายโครงสร้างศาสนาเดิม พระองค์ปล่อยให้โครงสร้างเป็นไปเช่นที่มีอยู่ แต่พระองค์และเปาโลไม่ยอมให้ประเพณีหรือการต่อต้านแม้ว่าจะมาจากผู้นำทางศาสนามาก็ดีกันสิ่งใหม่ๆ ที่พระเจ้าทรงกระทำ

เมื่อถูกต่อต้านจากโครงสร้างทางประเพณี ทั้งพระเยซูและเปาโลทำงานรับใช้ภายนอกธรรมศาลา พระองค์ทรงตั้ง “ถุงหนังใหม่” ขึ้น ผู้เชื่อใหม่ๆ เหล่านี้ต่างกระตือรือร้นที่จะรับการเปิดเผยใหม่ๆ และโครงสร้างการจ้องศรัทธาใหม่ (คือคริสตจักรแรก) พวกเขาสามารถที่จะบรรจุ “เหล้าองุ่นใหม่”

หรือกล่าวอีกนัยหนึ่งกล่าวอย่างฝ่ายวิญญาณคือ เป็นไปได้ที่ “ทำให้คนตายฟื้นขึ้นมา” และพระเจ้าทรงทำเช่นนี้ในบางโอกาส แต่เป็นการง่ายกว่าที่จะนำเอาทารกใหม่เกิดขึ้นในโลก ! (หมายความว่าคนที่อยู่ในประเพณีของศาสนาจะทำให้ฟื้นฟูกใหม่ก็ได้ แต่จะง่ายกว่าที่จะนำเอาผู้เชื่อใหม่เข้ามารับสิ่งสำแดงใหม่ๆ จากพระเจ้า)

ชื่อ _____

วิชา การบริหารงานตามวัตถุประสงค์

บททดสอบตนเอง บทที่ ๕

๑. จงเขียนข้อพระคัมภีร์สำคัญจากความทรงจำ

๒. กระบวนการคืออะไร ?

๓. คำอุปมาเรื่องถุงหนังใหม่และเสื้อผ้าใหม่ เปิดเผยอะไรเกี่ยวกับการจัดการกับการต่อต้านแผนการและจุดประสงค์ของพระเจ้า ?

๔. ในแผ่นกระดาษอีกแผ่น จงเขียนคำอธิบายสั้นๆ ถึงความรับผิดชอบแต่ละอย่างในการดำเนินการตามแผนงาน

- | | | |
|-----------------|------------------|----------------|
| - การคัดเลือก | - การฝึกอบรม | - การตัดสินใจ |
| - การสื่อสาร | - การกำหนดการ | - การทบทวน |
| - การมอบหมายงาน | - การทำงานประมาณ | - การประเมินผล |
| - การจัดองค์กร | | |

วิชา การบริหารตามวัตถุประสงค์

คำตอบบททดสอบ บทที่ ๕

๑. “เพื่อว่าเมื่อท่านมีใจพร้อมอยู่แล้ว ท่านก็จะได้ทำให้สำเร็จตามความสามารถของท่าน”

๒ โครินธ์ ๘.๑๑

๒. กระบวนการคือขั้นตอนที่คุณใช้ดำเนินการตามแผนงาน กระบวนการคือวิธีหรืองานที่ผู้นำปฏิบัติเพื่อให้แผนงานสำเร็จ ดูหน้า 81-85

๓. จากคำอุปมาเหล่านี้ พระเยซูทรงชี้แจงว่า บางครั้งเป็นไปได้ที่โครงสร้างของศาสนาตามประเพณีที่มีอยู่ของมนุษย์จะยอมรับแผนการและการสำแดงใหม่ๆ

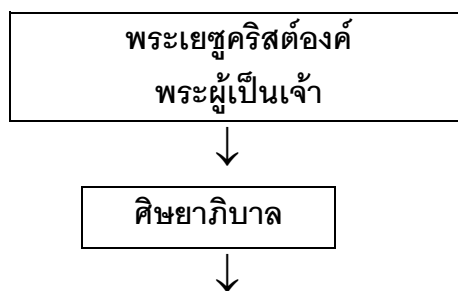
ดูหน้า 91

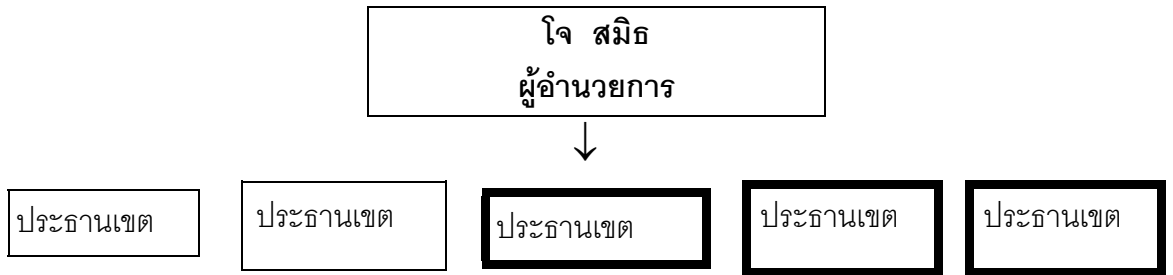
๔. จงเปรียบเทียบคำสรุปของคุณกับคำอธิบายหน้าที่ความรับผิดชอบแต่ละอย่างของการจัดการที่ให้ไว้ในบทเรียนนี้

ดูหน้า 83-90

เพื่อศึกษาต่อไป

๑. ต่อไปนี้เป็นตัวอย่างของแผนผังการจัดองค์กร แผนผังนี้จัดไว้สำหรับแผนงานที่อธิบายไว้ในบทที่ ๔ และบทนี้เพื่อเข้าถึงชุมชนที่พูดภาษาสเปนใกล้คริสตจักรแห่งหนึ่ง ตัวอย่างอื่นๆ ของแผนผังการจัดองค์กรได้ให้ไว้ในภาคผนวกของคู่มือนี้





ใจ สมิตผู้อำนวยการของแผนงานทำหน้าที่นี้ภายใต้การนำของศิษยาภิบาลของคริสตจักรมีการแต่งตั้งประธาน ๕ คน แต่ละคนรับผิดชอบเขตถนนในระยะ ๑ ไมล์ รอบๆ คริสตจักร

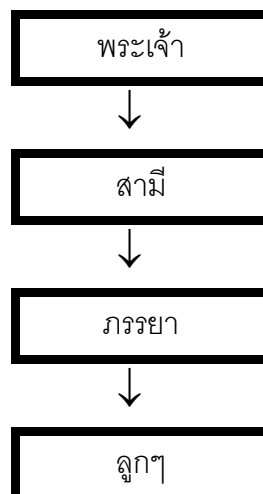
ใจ สมิตบังคับบัญชาประธาน๕คนในการทำให้แผนงานของการไปเยี่ยมตามบ้านเพื่อประกาศพระกิตติคุณ ทั้งไปปลิวไว้ที่แต่ละบ้านและให้พระคัมภีร์ยอห์นแก่ผู้กลับใจใหม่แต่ละคน

๒. จำไว้ว่าในองค์กรใดก็ตาม ไม่มีใคร “ใหญ่กว่า” คนอื่นๆเราต่างเป็นสมาชิกของพระกายของพระคริสต์ทำงานร่วมกันแล้วให้สำเร็จจุดประสงค์ของ

พระเจ้า (ดู เอเฟซัส ๑.๒๒-๒๓; ๔.๑๕-๑๖; โคลโลสี ๑:๑๘ และ ๑ โครินธ์ ๑๒)

. คุณรู้ไหมว่าพระคัมภีร์ให้โครงสร้างการจัดองค์กรไว้เพื่อการบริหารของครอบครัวคริสเตียน ?

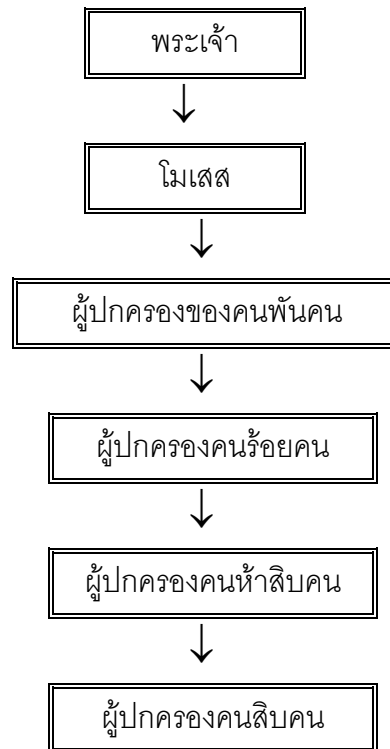
ต่อไปนี้เป็นแผนผังของการบริหารครอบครัว



สามีเป็นศีรษะของครอบครัวภรรยาเป็นเพื่อนผู้อุปถัมภ์ (ผู้ช่วยเหลือลูกๆต้องอยู่ในการเชื่อฟัง

ทั้งบิดาและมารดา

๔. ต่อไปนี้คือแผนผังการจัดองค์กรสำหรับแผนงานของโมเสสในอพยพ ๑๘.๑๓-๒๗



“ผู้ปกครองคนพันคน” อยู่เหนือคน ๑๐๐ คน คน ๑๐๐ คนเหล่านี้แต่ละคนบัญชาการคน ๕๐ คน ซึ่งแต่ละคนบัญชาการกลุ่มคน ๑๐ คน

ผู้นำ ๕๐ คน ซึ่งเป็น “ผู้ปกครองของคน ๑๐ คน” นำปัญหาไปสู่ “ผู้ปกครอง ๕๐ คน” ผู้ปกครอง ๕๐ คนรายงานต่อ “ผู้ปกครองคน ๑๐๐ คน” และ “ผู้ปกครองคนร้อยคน” นำการตัดสินใจที่สำคัญไปยัง “ผู้ปกครองคนพันคน”

๕. เมื่อโมเสสรับตำแหน่งผู้นำของอิสราเอล พระเจ้าประทานความรับผิดชอบแก่เขา ๔ ประการ (อพยพ ๑๘.๑๙-๒๑)

ประการแรก เพื่อนำปัญหาของประชากรมายังพระเจ้า

ประการที่สอง เพื่อสอนเขาในวิถีทางที่เขาควรดำเนินไป (ให้การนำพาฝ่ายวิญญาณ)

ประการที่สาม เพื่อฝึกอบรมเขาในงานที่เขาต้องทำ

ประการที่สี่ เพื่อเลือกผู้นำที่มีความสามารถให้ช่วยเขาแบกภาระของการเป็นผู้นำ (เพื่อมอบหมายความรับผิดชอบแก่ผู้อื่น)

๖. เมื่อคุณได้เห็นตัวอย่างแผนผังของการจัดองค์กร ให้เตรียมแผนผังสำหรับแผนงานที่คุณได้ดำเนินการมาในงานรับใช้

๗. ต่อไปนี้เป็นอุปสรรคธรรมดาๆ ของการสื่อสาร คุณอาจต้องเอาชนะอุปสรรคเหล่านี้เพื่อสื่อสารแผนงานได้อย่างถูกต้องแก่ผู้อื่น

- * ภาษาที่แตกต่างกัน
- * ศัพท์ที่ยากๆ
- * ละเลยข้อมูลที่จำเป็น
- * ความกลัว
- * ความอคติ
- * ความไม่ตั้งใจ
- * ข้อความที่ไม่ชัดเจน
- * ความไม่รู้
- * ประเพณี
- * การศึกษาน้อย
- * ความตื้อรั้น

๘. ต่อไปนี้เป็นการแปลข้อความพระคัมภีร์ฉบับอมตธรรมเรื่องเกี่ยวกับความสำคัญของการทำแผนงานให้สำเร็จ เปาโลส่งข้อความนี้ไปให้ผู้เชื่อที่เมืองโครินธ์

“ข้าพเจ้าเสนอแนะให้ท่านทำสิ่งที่เริ่มต้นไว้แล้วให้สำเร็จ....เพราะว่าท่านไม่ได้เป็นเพียงคนแรกที่เสนอความคิดนี้ แต่ยังเป็นคนแรกที่เริ่มต้นทำบางอย่างเกี่ยวกับความคิดนี้

เมื่อได้เริ่มต้นแล้วอย่างกระตือรือร้น คุณควรปฏิบัติแผนงานนี้ต่อไปจนเสร็จสมบูรณ์อย่างเต็มที่ ให้สิ่งใดก็ได้ที่ท่านให้ได้จากสิ่งที่ท่านมีให้ความคิดที่กระตือรือร้นในตอนเริ่มต้นนั้นเท่าๆกับการปฏิบัติที่

แท้จริงที่กำลังทำในขณะนี้ (๒ โครินธ์ ๘.๑๐-๑๑)

๙. แผนการที่ให้รายละเอียดมากที่สุดและนำมาปฏิบัติแผนการหนึ่งในพระคัมภีร์คือสร้างพลับพลา ขณะที่คุณศึกษาข้ออ้างอิงต่อไปนี้จะคิดถึงสิ่งที่คุณรำเรียนมาเกี่ยวกับการจัดการตามวัตถุประสงค์ตามพระคัมภีร์

◇ ก่อตั้งจุดประสงค์ อพยพ ๒๕.๔

◇ สร้างแผนการ อพยพ ๓๕

◇ ดำเนินการตามแผนงาน

— คัดเลือกอพยพ ๓๕.๓๐-๓๕, ๓๖.๒

— สื่อสาร อพยพ ๓๕

— มอบหมายงาน อพยพ ๓๖.๑-๓

— ฝึกอบรม อพยพ ๓๕.๓๔

— จัดองค์กร อพยพ ๓๖-๔๐

— กำหนดการ อพยพ ๓๖-๔๐

— ทำงานประมาณ อพยพ ๓๕; ๓๖.๕-๗

— ทำการตัดสินใจ อพยพ ๓๖.๖-๗

— ทบทวน อพยพ ๓๙.๔๓

◇ ประเมินผลแผนงาน อพยพ ๓๙.๔๓; ๔๐:๓๓-๓๕